

Mladý manželský pár vyrastajúci v bratislavskej Petržalke si vysníval dom na vidieku, ktorý by bol na jednej strane blízko hlavného mesta, kde obaja pracujú a zároveň ponúkal pokojnú vidiecku atmosféru s dostatočným priestorom na súkromie. Hľadali parcelu, ktorá by bola tak - trochu mimo bezprostrednej blízkosti susedných rodinných domov.

Vytúžené bývanie

NA VIDIEKU

Prvé podlažie ešte nie je celkom presne zafinované, zatiaľ si na nej svoje miesto našli posilňovňa, kotolňa, dva sklady a pivnica.

Sen sa začal naplňať v okamihu, keď na okraji stavebných pozemkov jednej malokarpatskej obce, kde v posledných rokoch vyrástli rodinné domy a vily ako huby po daždi, narazili na odľahlý pozemok, ktorý im padol okamžite do oka. Potok a stromový porast z juhozápadnej strany tvoril akúsi prirodzenú bariéru voči okoliu. Od začiatku mali jasno, ako by mal ich dom vyzeráť. Rozhodne netúžili po katalógovom modeli so sedlovou strechou a pôdorysom, pri ktorom pravoúhlé línie dotvárajú výklenky, oblúky či šikminy. Ich dom mal byť tvarovo čistý, nadčasový, opticky prepojený s exteriérom a hlavne, perspektívne mal ponúkať komfortné bývanie štvorčlennej rodine. Bez problémov mal taktiež zvládnuť spoločenské stretnutia rodiny, blízkych a kamarátov a pritom nenarúšať či obmedzovať vlastné súkromie či súkromie susedov. Spolu s architektkou Zuzanou Kyselickou formovali podobu domu celý rok, ďalšie dva trvala realizácia. Pôdorys dvojpodlažnej hmoty v tvare „L“ stojí na železobetónovej základovej doske.



Prvé podlažie ešte nie je celkom presne zadefinované, zatiaľ si na nej svoje miesto našli posilňovňa, kotolňa, dva sklady a pivnica.



Prvé podlažie ešte nie je celkom presne zadefinované, zatiaľ si na nej svoje miesto našli posilňovňa, kotolňa, dva sklady a pivnica.

Železobetónový skelet vyplnili tehlové steny. V mieste, kde konštrukciu prerušujú veľké okenné otvory, opornú funkciu druhého podlažia plnia dva oceľové stĺpy. Z uličnej strany dom pôsobí skôr uzavreto, okrem vstupných dverí sú z tejto strany použité menšie okenné otvory osvetľujúce na prízemí

vstupnú chodbu, kuchynský kút, na poschodí prechodovú chodbu a šatník. Tvarovú jednoduchosť fasády vstupnej časti domu naruša plastická, farebná a materiállová úprava. Z vnútornej strany sa však dom s veľkými okennými otvorami vo všetkých miestnostiach otvára do exteriéru a ponúka kontakt so záhra-

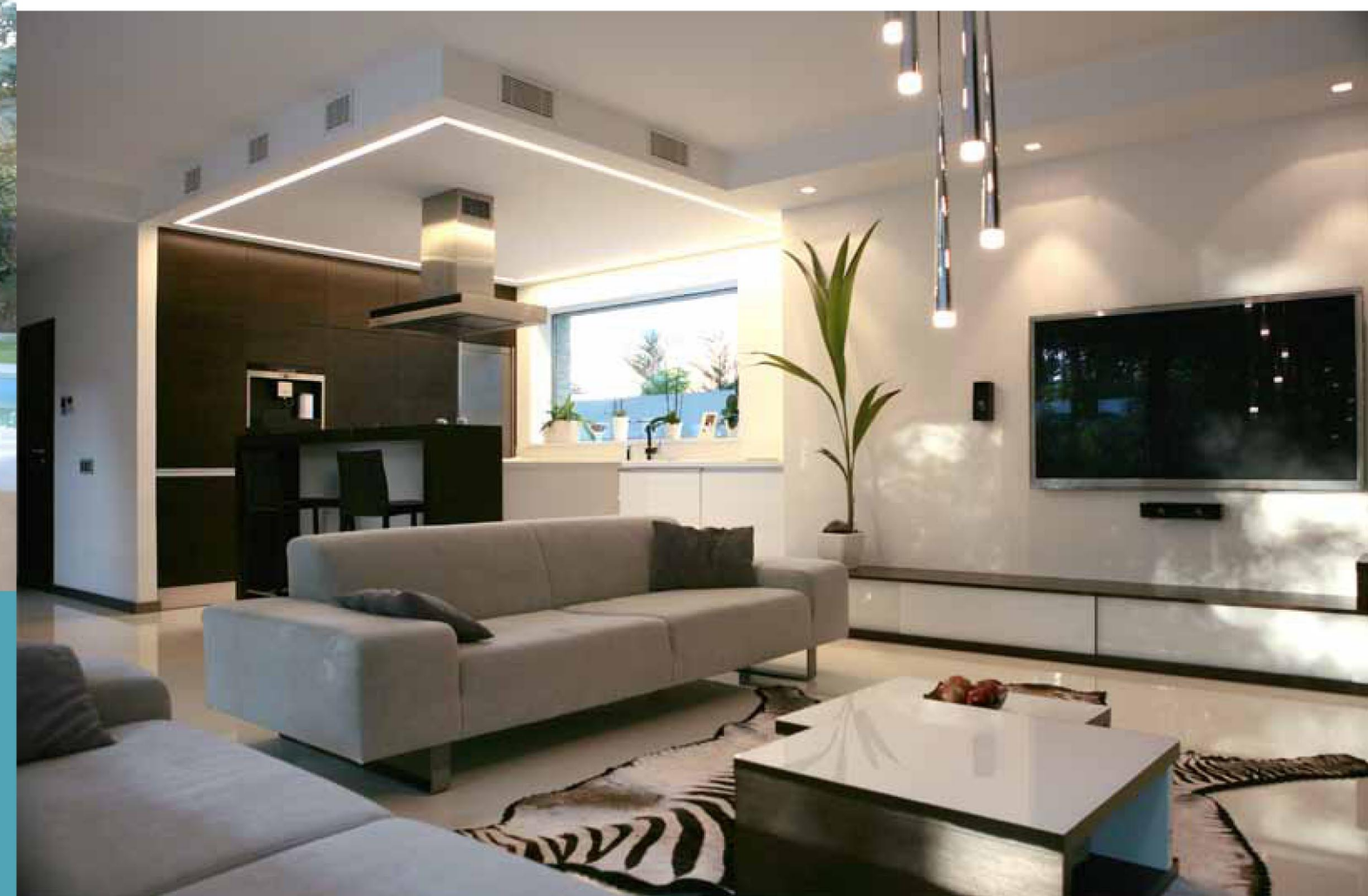
dou. Zvlášť na prvom podlaží, kde sa nachádza najväčší spoločenský priestor, stenu po celej šírke tvorí sklenená plocha, čo stavbe opticky ubralo z hmotnosti.

Prehľadné rozloženie

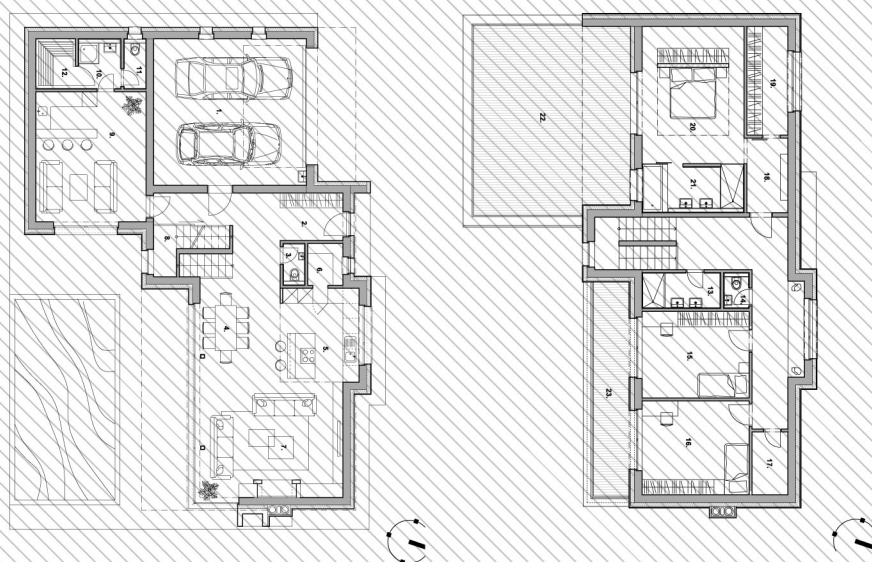
V logickom dispozičnom usporiadaní tvorí prvé podlažie dvojgaráž; vstup-

ná hala s prechodom do/z garáže; technická miestnosť (pod schodiskom za nenápadnou drevenou stenou s integrovanými posuvnými dverami); hosfovská izba (momentálne častejšie označovaná ako žúrovacia miestnosť), ktorej nechýba priamy výstup na terasu a má samostatný hygienický

Prvé podlažie ešte nie je celkom presne zadefinované, zatiaľ si na nej svoje miesto našli posilňovňa, kotolňa, dva sklady a pivnica.



Prvé podlažie ešte nie je celkom presne zadefinované, zatiaľ si na nej svoje miesto našli posilňovňa, kotoľňa, dva sklady a pivnica.



Prvé podlažie ešte nie je celkom presne zadefinované, zatiaľ si na nej svoje miesto našli posilňovňa, kotoľňa, dva sklady a pivnica.

priestor rozdelený medzi WC, sprchový kút a časť, kde sa plánuje dobudovať sauna. V prechodovej zóne sa nachádza ďalšia toaleta; schodisko na druhé podlažie a napokon hlavná spoločenská miestnosť. Súčasťou najväčšej miestnosti je kuchyňa s komorou, nápadito ukrytá za kuchynskou stenou, jedáľenský kút a obývačkový priestor s dominantným kozubom. Druhé podlažie plní úlohu intímnej nočnej zóny pre domácich užívateľov, nachádza sa na ňom: spojovacia chodba, detská kúpeľňa s toaletou, dve izby s veľkými francúzskymi oknami a výstupom na spoločný balkón, in-

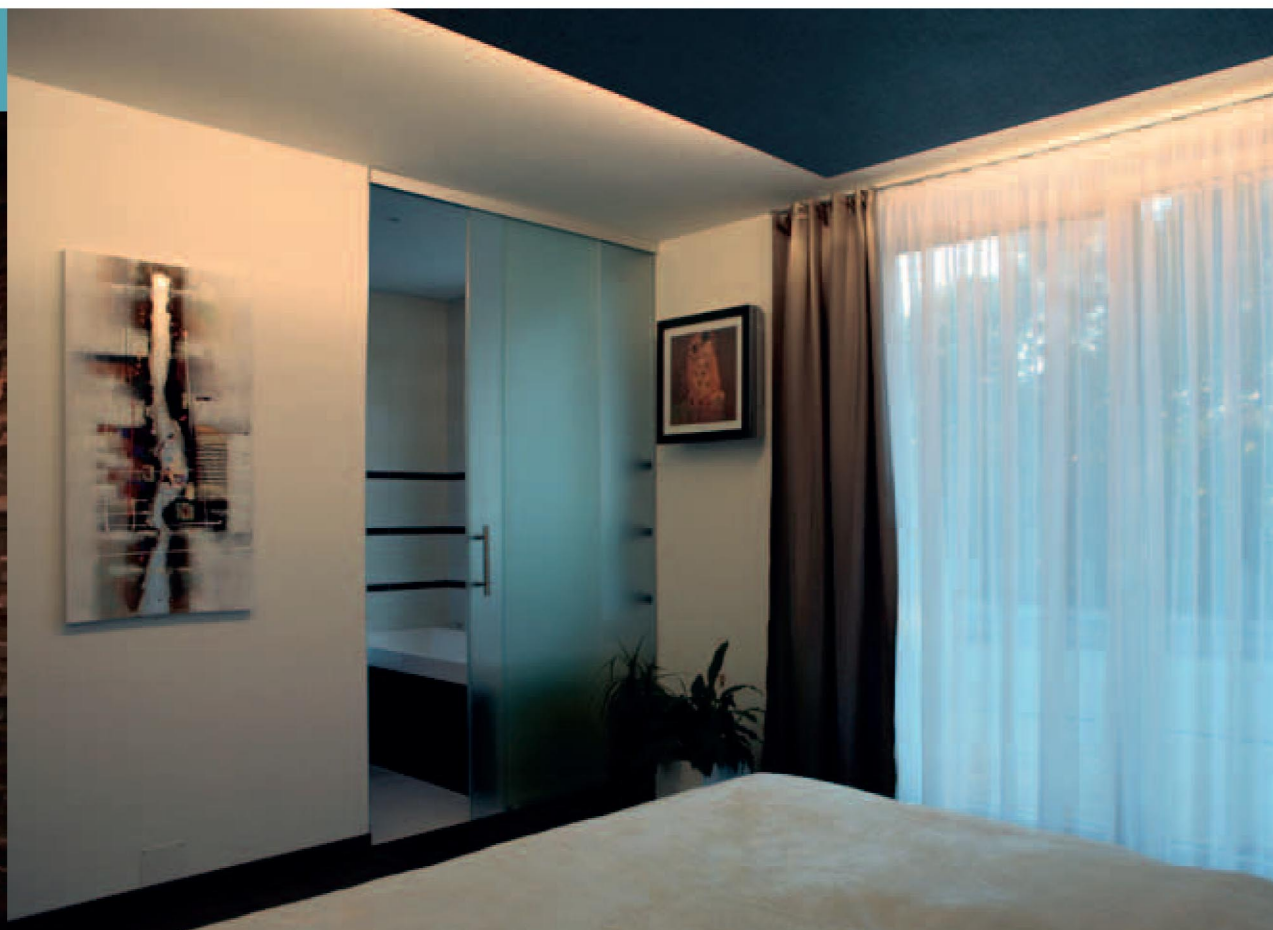
teligentná miestnosť, tzv. serverovňa, no a zóna pre oddych mladého páru. Jeho súčasťou je vstupná chodba, samostatný šatník domácej panej, spálňa so zástenou (za ňou sa nachádza šatník manžela). Kúpeľňa, integrovaná v priestore spálne, je opticky oddelená čiastočne presklenou priečkou. Obe miestnosti majú okná do záhrady a spálňa má výstup na terasu, ktorá je zároveň strechou hosťovskej miestnosti na prízemí. Spojovací prvok všetkých miestností na druhom podlaží tvorí laminátové podlaha s povrchovou úpravou dymového duba, vynímajúc hygienické priestory.

Energeticky úsporná kombinácia systémov

Vďaka technickému zázemiu možno dom zaradiť medzi ekonomicky úsporné stavby. Jeho štyri energetické zdroje sa starajú o komfortné užívanie domu počas celého roka. Podlahové kúrenie okrem elektrického kotla využíva solárnu energiu z ôsmich slnečných kolektorov, teplo z kozuba ohrieva vodu v zbernej nádobe umiestnenej nad ním, následne ju vháňa do vykurovacieho systému. Ďalším systémom, ovplyvňujúcim kvalitu bývania, je kanálová klimatizácia inštalovaná na prvom

Prvé podlažie ešte nie je celkom presne zadefinované, zatiaľ si na nej svoje miesto našli posilňovňa, kotoľňa, dva sklady a pivnica.

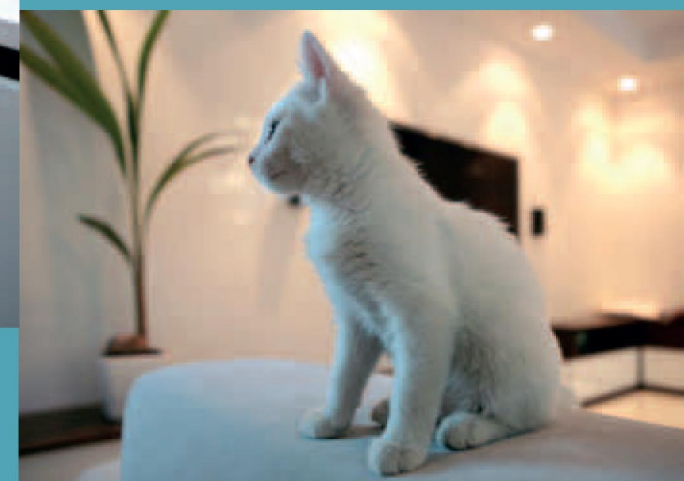
podlaží. Počas horúcich dní sa stará o príjemnú teplotu - rozháňa studenú vodu trúbkami, integrovanými do stropu v hlavnej miestnosti. Na druhom podlaží ochladzuje vzduch nástenná jednotka Art Cool (zariadenie má podobu obrazu s možnosťou výmeny integrovanej fotografie). Investícia do celého systému bola finančne menej náročnejšia ako pri čerpadlových vykurovacích systémoch, mesačné náklady pri súčasných cenách energie sa pohybujú na hranici 110 eur na mesiac, čo je pri užitočnej ploche 245 m² vynikajúca hodnota, o ktorej môžu obyvatelia panelového bytu s oveľa menšou



Ing. arch. Zuzana Kyselicová
STU - Fakulta architektúry STU
(architektúra a urbanizmus),
Bratislava
Odbor/špecializácia:
obytné budovy

Priebeh zamestnaní

Architekt M-studio / DESIGN FACTORY (2010 – 2012),
Dimun_Morocz architekti (2007 – 2010),
Autorizovaný architekt - Peter Hrin (2005 – 2007),
vlastná živnosť (2005 – 2012),
náplň práce: architektúra - projektové dokumentácie od štúdie po realizačný projekt, návrh a tvorba interiérov, dizajn, grafický dizajn



Prvé podlažie ešte nie je celkom presne zadefinované, zatiaľ si na nej svoje miesto našli posilňovňa, kotolňa, dva sklady a pivnica.

Prvé podlažie ešte nie je celkom presne zadefinované, zatiaľ si na nej svoje miesto našli posilňovňa, kotolňa, dva sklady a pivnica.



obytnou plochou iba snívať. Významný podiel na tepelnom komforte majú aj trojvrstvové sklá vyplnené argónom. Zladiť technické parametre s estetickými nebolo v tomto prípade také jednoduché, ako to na prvý pohľad vyzerá. V prípade veľkého osemmetrového okenného otvoru mala domáca pani predstavu, aby sa dvojkrídlové dvere mohli otvoriť do šírky štyroch metrov bez stredového stĺpika. Otvorený sa mal kopírovať vzdialenosť rozostavenia dvoch oporných stĺpov, podpierajúcich druhé podlažie. Od dodávateľa sa zároveň očakávalo, že na tejto stene dokáže zvládnuť rožné presklenie, ako aj výrobu a osadenie bezrámového okna do steny na priecheli - v mieste, kde sa nachádza kuchyňa.

Po dlhom hľadaní sa podarilo nájsť firmu (Sageder, Rakúsko), ktorá dokázala tejto náročnej trojkombinácii požiadaviek vyhovieť.

Práčne, no efektne riešenia

Z interiérových stavebných úprav stojí za pozornosť biela epoxidová liata podlaha. Jej nanášanie si žiadalo nekonečné množstvo trpezlivosti a úprav ešte pred samotným zariadením interiéru. Finálny výsledok však stál za námahu. Priestor sa rozjasnil a opticky akoby ešte viac narástol. V prípade kozuba sa šťastným riešením ukázalo - obložiť kozubovú stenu namiesto prírodným kameňom takmer štyrikrát lacnejším kaleným sklom. Ten istý prvok sa

použil aj v spálni. Vrstvenie stropu sadrokartónom ponúklo optimálne podmienky pre rozloženie rôznych druhov bodových i závesných svietidiel. Kombinovaním osvetlenia jednotlivých zón, vrátane nastavovania intenzity svetla, možno meniť atmosféru priestoru podľa aktuálnej nálady a významu. V spoločenskom priestore dizajnové upútajú svietidlá Molto Luce Log In (nad kuchynským pracovným priestorom), Prisma Gussar (osvetľuje umelý kameň steny schodiska), ale najmä chrómové závesné svietidlá Azzardo Stylo (nad konferenčným a jedáľenským stolom). Na druhom podlaží efektne vzniká Molto Luce Jet 7. Mimoriadny dôraz sa kladol aj na výber keramických obkladov v troch kúpeľniach

Prvé podlažie ešte nie je celkom presne zadefinované, zatiaľ si na nej svoje miesto našli posilňovňa, kotolňa, dva sklady a pivnica.

a troch toaletách, ktoré sa poväčšine vybrali v zemitých farebných vyhoveteniach, výnimkou je len detská kúpeľňa. Na kvalite sa nešetrilo ani pri sanite a batériách, značky Duravit, Villeroy&Boch, Marbec, Ronal či batérie Hansgrohe a Hopa Portofino hovoria za všetko. Interiérový nábytok tvorí kombinácia prvkov na mieru z miestnej stolárskej dielne a kúpených solitérov – sedačka, stoličky a spálňová zostava. Nie všetko je dotiahnuté do finálneho konca, napokon mladý pár má užívanie domu prakticky len pred sebou a zatiaľ si ho užíva bez detí, v kruhu blízkych ľudí a priateľov. Napĺňanie sna teda pokračuje, už teraz možno povedať, že našliapnuté na jeho dosiahnutie majú viac ako dobre. ■■



